

KARTA EWIDENCYJNA ZABYTKU NIERUCHOMEGO WPISANEGO DO REJESTRU ZABYTKÓW

3. Miejscowość

BIAŁOBRZEGI

1. Nazwa

**M O S T ŻELBETOWY NA PILICY
im. Marszałka J. Piłsudskiego**

2. Czas powstania

**1934-1936
1950-1951 (odbudowa)**

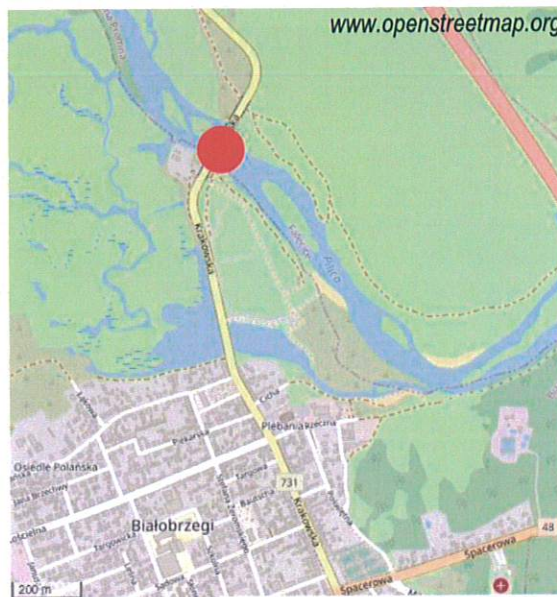
3. Adres

ul. Krakowska, 26-800 Białobrzegi
nr ewidencyjny działki 4/1 obręb Białobrzegi,
760 obręb Fałęcice gm. Promna
nr księgi wieczystej

11. Materiały graficzne



Fot. 1. Widok na most białobrzegi od strony południowo-wschodniej, 2018.



plan orientacyjny 1 : 20 000

5. Przynależność administracyjna

województwo **mazowieckie**
powiat **białobrzegi**
gmina **Białobrzegi**

6. Współrzędne geograficzne

N: 51°39'28.72"; E: 20°57'07.00

7. Poprzednie nazwy miejscowości

8. Właściciel i jego adres

**Samorząd Województwa Mazowieckiego
ul. Jagiellońska 26, 03-719 Warszawa**

9. Użytkownik i jego adres

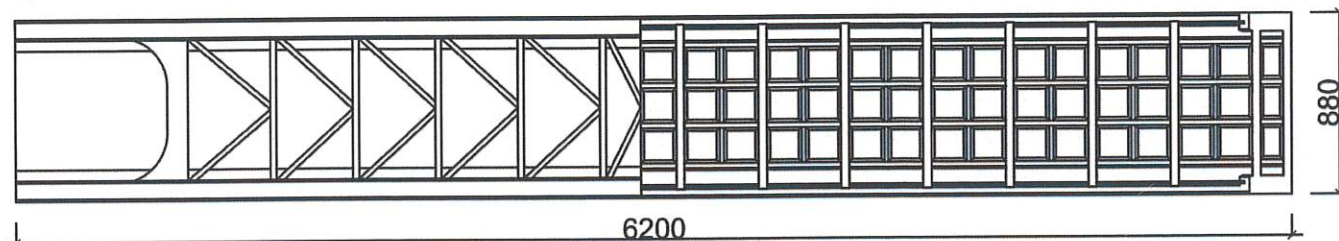
**Mazowiecki Zarząd Dróg Wojewódzkich
w Warszawie
Rejon drogowy Otwock-Piaseczno
ul. Górna 18 05-400 Otwock**

10. Formy ochrony

- **Gminna Ewidencja Zabytków Miasta i Gminy Białobrzegi**

UKŁAD WIATROWNIC

KONSTRUKCJA POMOSTU



RZUT POZIOMY SEGMENTU MOSTU
Rysunek poglądowy.

Most na rzece Pilicy w Białobrzegach wzniesiony w latach 1934-1936 był najdłuższym mostem konstrukcji żelbetonowej w przedwojennej Polsce. Wzniesiony przez przedsiębiorstwo „Fundament Roboty Inżynieryjne – Cieszyn” pod kierownictwem mgr inż. Jerzego Grycza, według projektu inż. konstrukcji żelbetowych – Wacława Straszńskiego, pełniącego funkcję radcy w Departamencie Dróg Kołowych Ministerstwa Komunikacji.

W dniu 20.12.1936 r. uroczystego otwarcia mostu dokonała delegacja, w skład której wchodził m.in. minister komunikacji Juliusz August Ulrych, wiceminister komunikacji inż. Julian Marian Piasecki, wicemarszałek senatu Jerzy Barański, wojewoda kielecki dr Władysław Dziadosz, posłowie na sejm II Rzeczypospolitej mjr Michał Brzęk-Osiński i Edward Kasprzykowski, gen. Ferdynand Zarzycki były minister przemysłu i handlu, senator RP, starosta radomski Jerzy de Tramecourt, prezes Ligi Drogowej Stefan Tyszkiewicz.

W czasie kampanii wrześniowej 8.09.1939 r. polski oddział saperско-minerski wysadził w powietrze jedno z przęseł mostu (drugie od strony Białobrzegów), które żołnierze niemieccy w niedługim czasie zastąpili konstrukcją drewnianą. W 1945 r. w czasie operacji wiślańsko-odrzańskiej zniszczono trzy kolejne przęsła mostu (dwa stare żelbetowe i wspomniane drewniane). Ze starego mostu z lat 1934-1936 zachowało się w nienaruszonym stanie tylko jedno przęsło (pierwsze od strony Warszawy). 16.01.1945 r. do Białobrzegów doszły wojska radzieckie, budując przez Pilicę most pontonowy, który istniał kilka miesięcy. Do czerwca saperzy wojska polskiego zbudowali poniżej zburzonego mostu żelbetowego, drewniany most niskowodny. W latach 1946-1947 zbudowano drewniany most wysokowodny (między mostem niskowodnym, a zniszczonym żelbetowym).

15.04.1950 r. Zarząd Okręgowy Budowy Mostów Drogowych w Kielcach przystąpił do odbudowy zniszczonego, żelbetowego mostu. Pracami z ramienia Zarządu kierował inż. Jerzy Grycz (budowniczy mostu z lat przedwojennych). Na miejscu roboty prowadzili przy odbudowie podpór Detyderiusz Bayer, a przęsła Roman Żagan. Do odbudowy zniszczonych przęseł użyto betonu marki 250. Ich betonowanie odbyło się przy użyciu kolejki linowej, rozpiętej między brzegami rzeki, na dwóch wysokich pilonach. Obiekt odbudowano i oddano do użytku 21.10.1951 r. Most zachował pierwotną formę architektoniczną i funkcję.

30.09.2013 r. Rada Miasta i Gminy Białobrzegi podjęła uchwałę nadającą mostowi w Białobrzegach imię Marszałka Józefa Piłsudskiego. W 2016 r. most został wpisany do Gminnej Ewidencji Zabytków Miasta i Gminy Białobrzegi.

SYTUACJA: Most drogowy na rzece Pilicy położony w ciągu drogi wojewódzkiej nr 731 Białobrzegi – Warka.

MATERIAŁ, KONSTRUKCJA, TECHNIKA

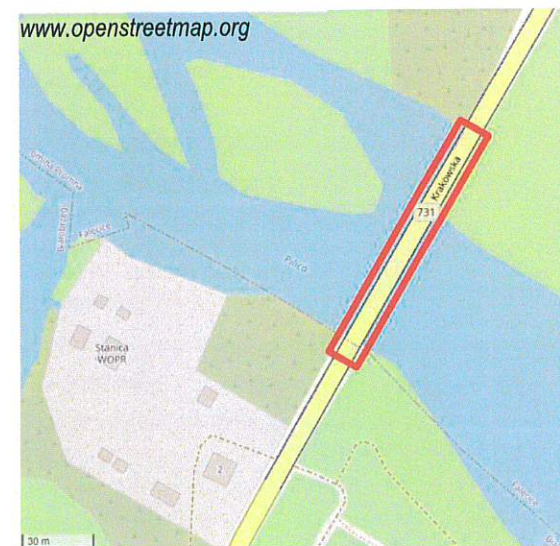
Most żelbetonowy o konstrukcji łukowej o czterech przęsłach jednakowej rozpiętości podporowej wynoszącej 62,00 m. Ustrojem niosącym każdego przęsła są dwa łuki ze ściągami. Przekrój poprzeczny łuku jest dwuteowy o wysokości przekroju 1,80 m (stała na całej długości mostu); szerokość półek – 1,00 m; grubość środnika – 0,65 m. Naroża krawędzi zewnętrznych przekroju ścięte skosami 10x10 cm; w narożach krawędzi środnika i półek skosy 20x20 cm. W węźle oporowym łuk o przekroju prostokątnym. Wzniesienie łuku – 12,40 m.

Łuki są stężone układem wiatrownic. W rzucie poziomym stężenia przedstawiają kratownicę typu „K”. Długość przedziałów kratownicy jest równa rozstawowi wieszaków. Słupki kratownicy mają przekrój teowy: wysokość – 1,20 m, szerokość półek – 0,30 m, grubość środnika – 0,20 m. Osie przekrojów środnika biegną równoległe do normalnych osi łuków. Skrajne słupki o szerszych półkach tworzą z końcowymi odcinkami łuków o długości dwóch przedziałów ramownicę podporową. Ramownica jest zamknięta dwiema belkami poprzecznymi, umieszczonymi pod płytą pomostu.

Osiowa rozstawa wieszaków wynosi 4,00 m. Odległość osi skrajnego wieszaka od punktu podparcia łuku wynosi 5,00 m. Wieszaki są obetonowane do przekroju 0,24 – 0,32 m. Ściąg wykonano z blach stalowych łączonych nitami, owiniętych siatką drucianą, całość obetonowano. Belki poprzeczne są najszywniejszymi elementami pomostu. Rozstaw ich pokrywa się z rozstawem wieszaków. Przekrój poprzeczny prostokątny o wymiarach 1,16x0,40 m. Pola pomostu między poprzecznymi składają się z płyty, czterech belek podłużnych i jednej drugorzędnej belki poprzecznej. Płyta pomostu o polach 2,00x2,00 m (w osiach podpór) ma grubość 21 cm. Belki podłużne rozstawione są co 2,00 m (oś od osi). Przekrój belek prostokątny.

Przęsło oparte jest na łożyskach stalowych. Łożyska ruchome mają po cztery wałki średnicy około 20 cm. Łożyska ustawione są na filarach spoczywających na wspólnym ciosie podporowym szerokości (wzdłuż mostu) 3,00 m. Podpory mostu (dwa przyczółki i trzy filary) wykonane są z betonu i posadowione na studniach prostokątnych, żelazobetonowych. Studnie pod przyczółkami założone na głębokości około 6,00 m od poziomu wody normalnej, studnie pod filarami na głębokości około 8,00 m. Filary zaopatrzone są w izbice. Wiszące skrzydełka przyczółków wykonano z żelazobetonu.

Jezdnia drogową o szerokości użytkowej 5,76 m, chodniki po 1,00 m szerokości do krawędzi poręczy i 0,52 m do szerokości do krawędzi łuku. Całkowita szerokość pomostu 8,80 m. Pierwotnie nawierzchnia mostu z kostki kamiennej obecnie z płaszczem asfaltowym. Pole rzutu poziomego pomostu jednego przęsła wynosi 558,0 m².



plan sytuacyjny 1 : 3000

14. Kubatura	15. Powierzchnia użytkowa ok. 2182,4 m ²	16. Przeznaczenie pierwotne komunikacyjno-drogowe	17. Użytkowanie obecne komunikacyjno-drogowe
--------------	--	--	---

18. Stan zachowania

Ogólny stan zachowania: dobry.

19. Istniejące zagrożenia, najpilniejsze postulaty konserwatorskie

Postulaty konserwatorskie:

- Bieżące remonty i konserwacja.

20. Akta archiwalne (rodzaj akt, numer i miejsce przechowywania)

- 1) Akta dotyczące budowy mostu na rzece Pilicy w Białobrzegach, Zespół 21/1402/0/-/402, Archiwum Państwowe w Kielcach.

21. Uwagi

22. Adnotacje o inspekcjach, informacje o zmianach (daty, imiona i nazwiska wypełniających)

23. Bibliografia

- 1) Chwaściński B., Most na Pilicy pod Białobrzegami, [w:] „Drogownictwo”, 1989, nr 10.
- 2) Marciniak W., Most na rzece Pilicy w Białobrzegach, [w:] *Sto zabytków na stulecie odzyskania niepodległości przez Polskę*, Warszawa, 2017.
- 3) Pniak L., Budowa największego w Polsce mostu żelbetowego przez Pilicę w Białobrzegach, [w:] „Wiadomości drogowe”, 1936, nr 106.
- 4) Wasiutyński Z., *Betonowe mosty łukowe*, Warszawa, 1959.

24. Opracowanie karty ewidencyjnej (autor, data i podpis)

tekst mgr Wojciech Marciniak IX 2020 r.

plany, rysunki mgr Wojciech Wdowski, IX 2020 r.

fotografie mgr Wojciech Marciniak, 2018 r.



25. Źródła ikonograficzne (rodzaj, miejsce przechowywania)

- 1) Chwaściński B. *Zarys dziejów mostów drogowych w Polsce do 1945 r.*, cz. II – Fotografie – Archiwum Zespołu Historii Drogownictwa GDDKiA w Warszawie Oddział w Szczucinie (syg.WHD/K/3210/), fot. 8, 10-13.
- 2) Archiwum Skansen rzeki Pilicy w Tomaszowie Mazowieckim, fot. 4-6.

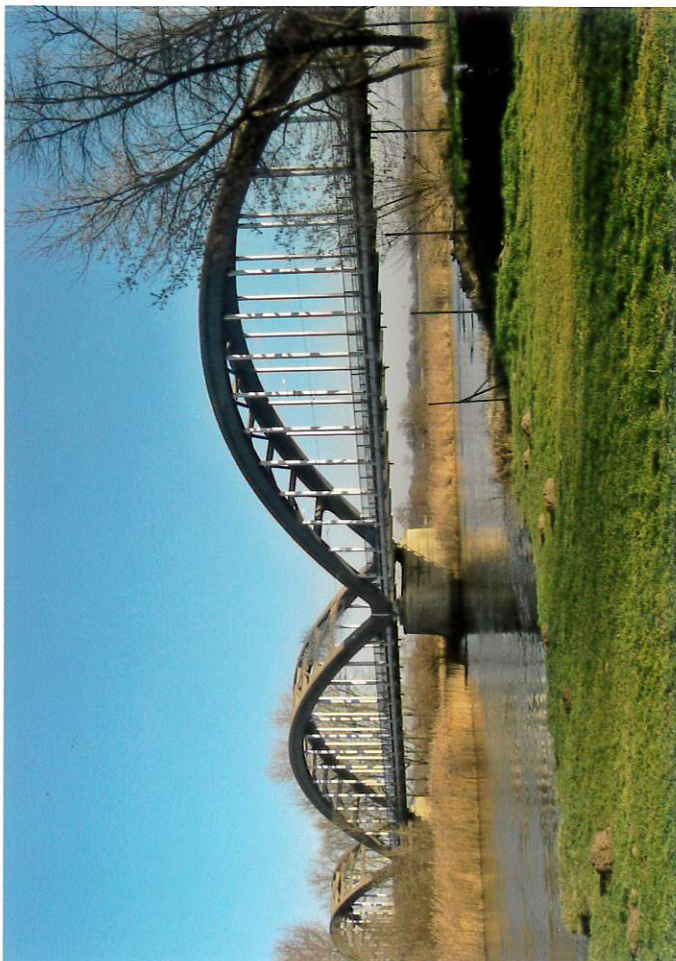
26. Załączniki

- Załącznik nr 1 (fotografie 2-8),
- załącznik nr 2 (fotografie 9-13).

MAGISTER SZTUKI
WOJCIECH WDOWSKI
ART.KONSERWATOR DZIEŁ SZTUKI
26-600 RADOM, ul. SOWIŃSKIEGO 15/41
tel.(+48) 483641660 kom. 662284196
e-mail: wwowski@wp.pl

1. Miejscowość	BIAŁOBRZEGI	5. Nazwa zabytku, adres M O S T Ż E L B E T O W Y N A P I L I C Y ul. Krakowska, 26-800 Białobrzegi	6. Zawartość załącznika: fotografie 2-8.
2. Gmina	Białobrzegi		
3. Powiat	Białobrzegi		
4. Województwo	mazowieckie		

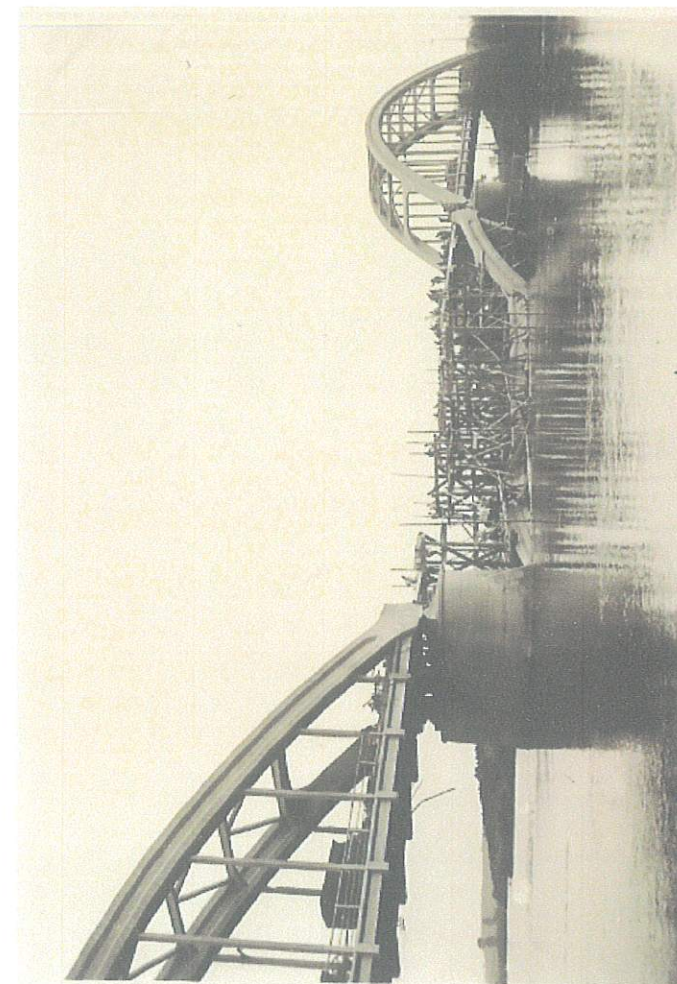
13. Opis (ciąg dalszy)



Fot. 2. Widok na most białobrzegi od strony południowej, 2018.



Fot. 3. Widok na most białobrzegi od strony południowo-zachodniej, 2018.



Fot. 4. Widok na zniszczone przęsło mostu przez rz. Pilicę w Białobrzegach, 1939 r.

Opracowanie załącznika: mgr Wojciech Wdowski, IX 2020 r.

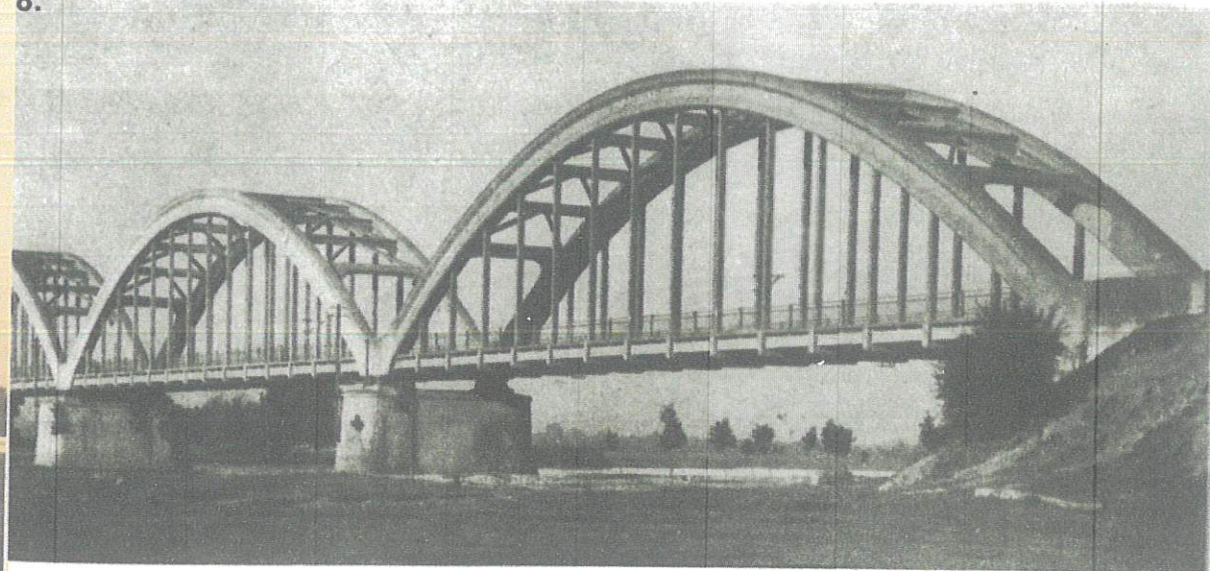
WOJCIECH WDOWSKI
ARTYKONSERWATOR DZIEŁ SZTUKI
26-600 RADOM, ul. SOWIŃSKIEGO 15/41
tel. (+48) 483641660 kom. 663284106

Wojciech Wdowski

5.



8.



Fot. 5-6. Widok na zniszczone przęsło mostu przez rz. Pilicę w Białobrzegach, 1939 r.
 Fot. 7. Uroczyste otwarcie mostu w Białobrzegach na rzece Pilicy, 20.12.1936 r.
 Fot. 8. Most przez rz. Pilicę w Białobrzegach po oddaniu do użytku, 2 poł. lat 30. XX w.

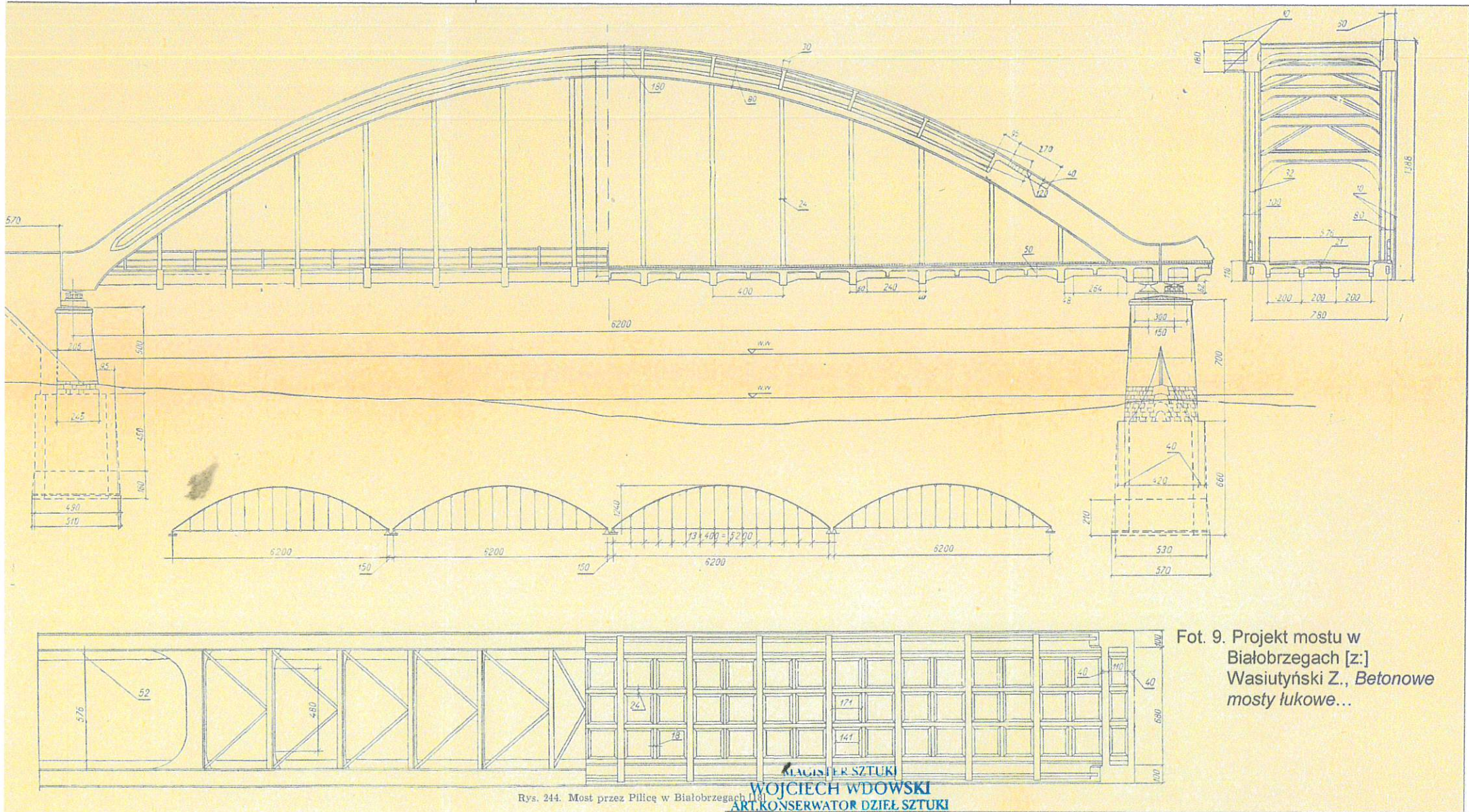
6.



7.



1. Miejscowość	BIAŁOBRZEGI	5. Nazwa zabytku, adres MOST ŻELBETOWY NA PILICY ul. Krakowska, 26-800 Białobrzegi	6. Zawartość załącznika: fotografie 9-13.
2. Gmina	Białobrzegi		
3. Powiat	Białobrzegi		
4. Województwo	mazowieckie		

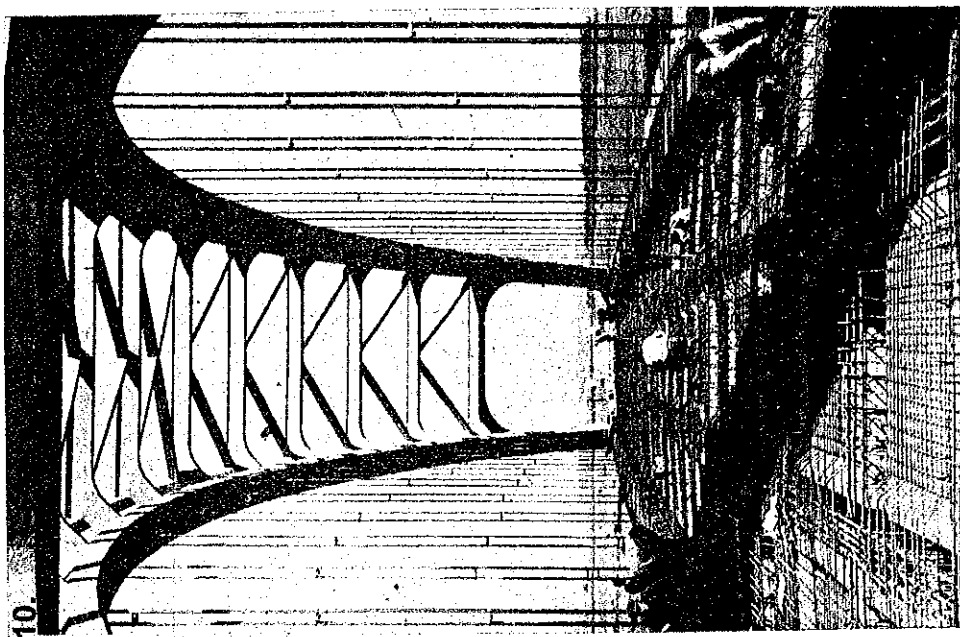


Fot. 9. Projekt mostu w Białobrzegach [z:] Wasiuński Z., *Betonowe mosty lukowe...*

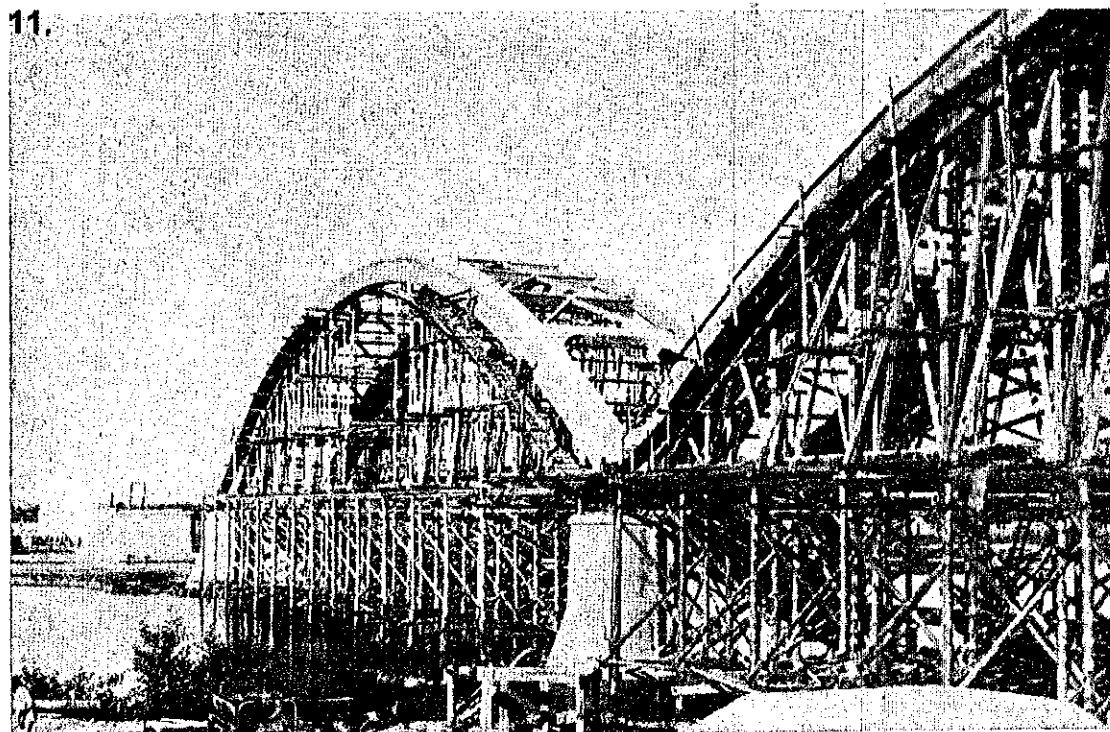
Rys. 244. Most przez Pilicę w Białobrzegach [18]

WOJCIECH WDOWSKI
ART.KONSERWATOR DZIEŁ SZTUKI
 26-600 RADOM, ul. SOWINSKIEGO 15/41
 tel (+48) 483641960 kom. 662284196
 e-mail: wwowski@wp.pl

mgr Wojciech Wdowski, IX 2020 r.
 (data i podpis)



Fot. 10. Praca zbrojarzy przy moście przez rz. Pilicę w Białobrzegach, 1934-1936 (powyżej).



Fot. 11. Budowa przęseł mostu przez Pilicę w Białobrzegach, 1934-1936 (po prawej).

Fot. 12. Uzbrojenie łuku mostu przez rz. Pilicę w Białobrzegach, 1934-1936 (poniżej).

Fot. 13. Budowa mostu przez rz. Pilicę w Białobrzegach, 1934-1936 (prawy dolny róg).

